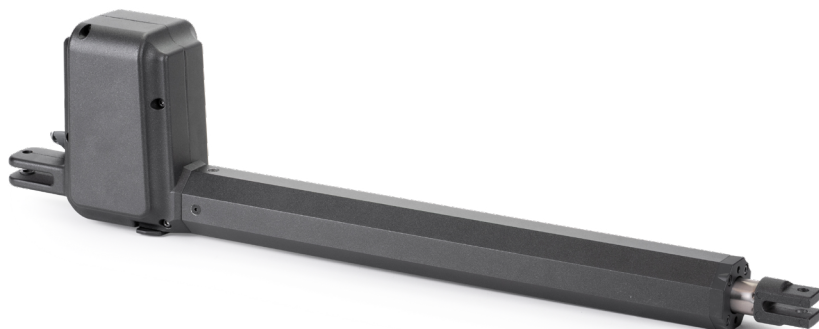




## **HYPER**

Oboustranný nereverzibilní pohon pro křídlové brány.



## INDEX

1. OBECNÁ BEZPEČNOSTNÍ UPOZORNĚNÍ	3
2. POPIS	3
3. SEZNAM BALENÍ, PŘÍSLUŠENSTVÍ A CELKOVÝCH ROZMĚRŮ	4
4. POHLED PRODUKTU A TECHNICKÉ VLASTNOSTI	6
5. PŘEDBĚŽNÉ KONTROLY	8
6. INSTALACE	11
7. ÚDRŽBA	15
8. LIKVIDACE PRODUKTU	15
9. ZÁRUKA	15

## 1. OBECNÁ BEZPEČNOSTNÍ UPOZORNĚNÍ



### VAROVÁNÍ!

Před instalací produktu je nutné si přečíst dokument týkající se **VŠEOBECNÝCH BEZPEČNOSTNÍCH UPOZORNĚNÍ** doprovázející produkt. Dokument 6-1620001. Doplňkový list lze také stáhnout z [www.allmatic.com](http://www.allmatic.com).

## 2. POPIS

Oboustranný nerezavrný převodový motor pro křídlové brány s vraty do délky 3 m a do 200 kg.

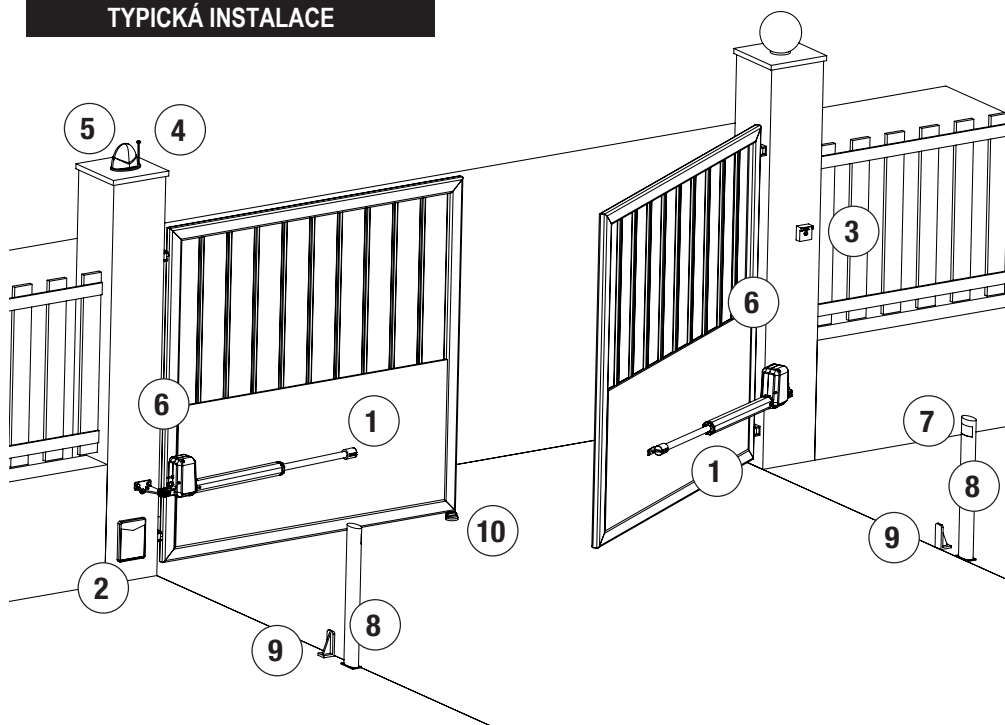
Nevratnost tohoto převodového motoru znamená, že brána nevyžaduje pro účinné uzavření žádný typ elektrického zámku.

Motor je opatřen tepelnou ochranou, která při delším používání dočasně přeruší pohyb.

Motor HYPER poskytuje velkou flexibilitu instalace, protože jej můžete nainstalovat s tělem motoru směrem dolů nebo nahoru.

Je také vybaven vnitřními mechanickými zarážkami (volitelně), zcela skrytými před zraky a nastavitelnými pomocí příslušných vnějších šroubů, které zaručují elegantní design.

## TYPICKÁ INSTALACE

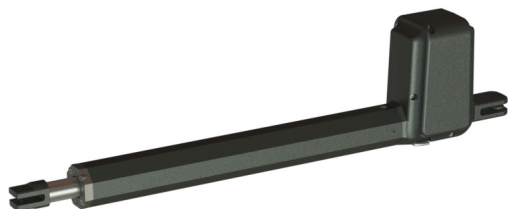


Popis:

- |                     |   |
|---------------------|---|
| 1. HYPER            | 6. Fotobuňka vnější ochrana               |
| 2. Řídicí jednotka  | 7. Fotobuňka vnitřní ochrana              |
| 3. Klíčový volič    | 8. Sloup fotobuňky                        |
| 4. Rádiová anténa   | 9. Pevná mechanická zarážka pro otevírání |
| 5. Blikající světlo | 10. Pevná mechanická zarážka pro uzavření |

### 3. SEZNAM BALENÍ, PŘÍSLUŠENSTVÍ A CELKOVÝCH ROZMĚRŮ HYPER

#### HYPER



MOTOR



ČEPY A SEGROVKY



KLÍČ



ZADNÍ KONZOLE



PŘEDNÍ KONZOLE



KONDENZÁTOR

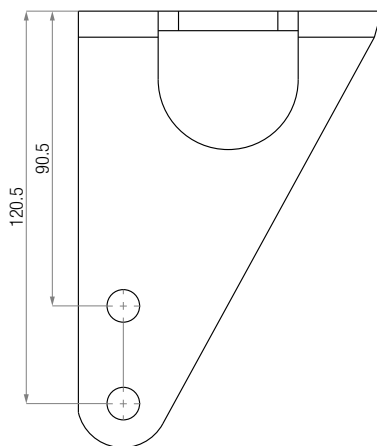
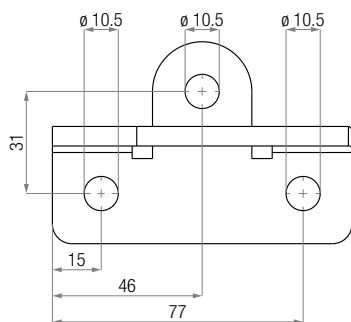
TABLE 1 - HYPER model codes

version	400			600		
Počet vnitřních mechanických dorazů	0	1	2	0	1	2
230Vac 50Hz	12008100	12008101	12008102	12008130	12008131	12008132
120Vac 60Hz	12008110	12008111	12008112	12008140	12008141	12008142
24Vdc	12008120	12008121	12008122	12008150	12008151	12008152

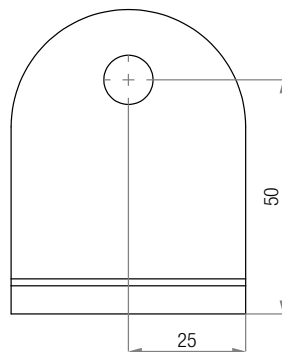
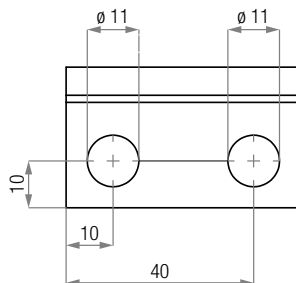
#### ACCESSORIES

	<p>VOLITELNÉ VNITŘNÍ MECHANICKÉ DORAZY</p> <p>Mechanické dorazy uvnitř namontované a nastavitelné pomocí šroubu. volitelné příslušenství, které nemusí být součástí.</p>
--	--

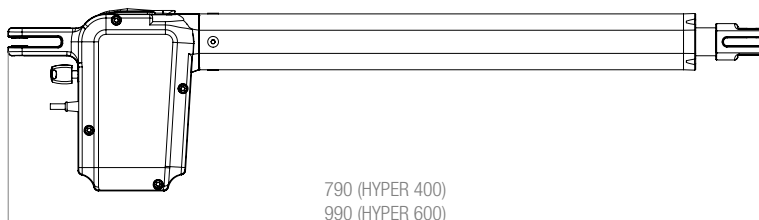
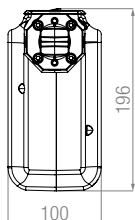
## ZADNÍ DRŽÁK PRO UPEVNĚNÍ



## PŘEDNÍ DRŽÁK PRO UPEVNĚNÍ

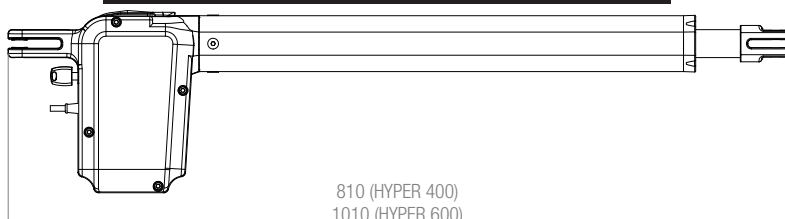


## BEZ VNITŘNÍCH MECHANICKÝCH ZARÁŽEK



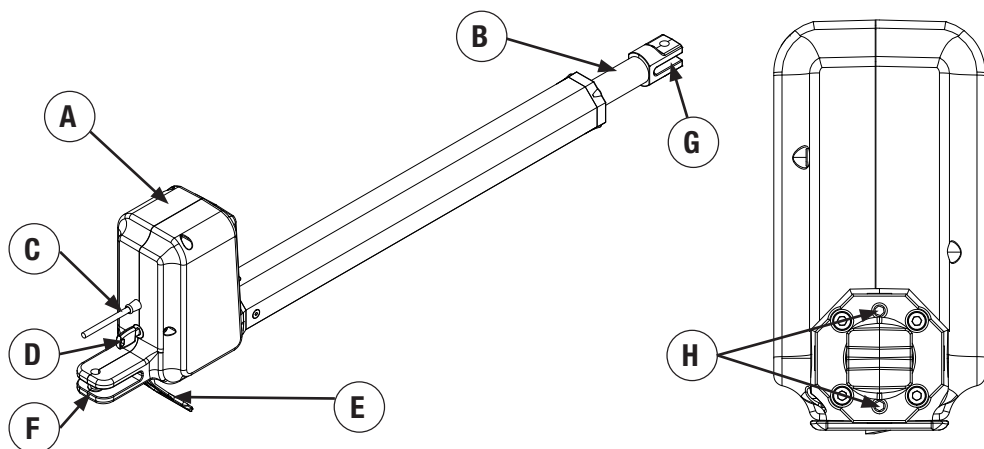
790 (HYPER 400)  
990 (HYPER 600)

## S VNITŘNÍMI MECHANICKÝMI ZARÁŽKAMI (1 nebo 2)



810 (HYPER 400)  
1010 (HYPER 600)

## 4. POPIS PRODUKTU A TECHNICKÉ VLASTNOSTI



Popis.

- |    |  |    |   |
|----|--|----|---|
| A. | Těleso motoru                                    | F. | Upevňovací bod pro zadní držák                                |
| B. | Vřeteno motoru                                   | G. | Upevňovací bod pro přední držák                               |
| C. | Přívodní kabel motoru                            | H. | Šrouby pro seřízení vnitřních mechanických dorazů (volitelné) |
| D. | Klíč k odemknutí                                 |    |   |
| E. | Uvolněním páčky odemknete                        |    |   |
| F. | TABULKA 2 - HYPER 400 technických charakteristik |    |   |

TECHNICKÁ CHARAKTERISTIKA	M.J.	HYPER 400		
Doporučená řídicí jednotka		BIOS2 24	BIOS2 120 / ECO	BIOS2 230 / ECO
Napájecí napětí a frekvence		24 Vdc	120Vac 60Hz	230Vac 50Hz
Absorpce motoru	A	3	1	1
Výkon motoru	W	70	120	230
Kondenzátor	µF	--	31,5	8
Rychlost motoru	rpm	1700	1750	1450
Průměrná doba otevření (90°)	sec.	17	17	20
Maximální velikost brány (hmotnost/délka)		100 kg / 3 m 133 kg / 2,5 m 200 kg / 1,5 m	150 kg / 3 m 183 kg / 2,5 m 250 kg / 1,5 m	200 kg / 3 m 233 kg / 2,5 m 300 kg / 1,5 m
Maximální tah	N	1600	2000	2000
Servis	%	70	50	50
Doporučené denní cykly	n°	100	100	100
Hmotnost motoru	kg	6	7	7
Provozní teplota	°C	-20°C ... +55°C		
Stupeň ochrany	IP	44		
Nouzové uvolnění		uvolnění páky s klíčem		
Vnitřní mechanické zarážky		volitelné		

TABULKA 3 - HYPER 600 technických charakteristik

TECHNICKÁ CHARAKTERISTIKA	M.J.	HYPER 600		
Doporučená řídicí jednotka		BIOS2 24	BIOS2 120 / ECO	BIOS2 230 / ECO
Napájecí napětí a frekvence		24 Vdc	120Vac 60Hz	230Vac 50Hz
Absorpce motoru	A	3	1	1
Výkon motoru	W	70	120	230
Kondenzátor	μF	--	31,5	8
Rychlost motoru	rpm	1700	1750	1450
Průměrná doba otevření (90°)	sec.	25	25	30
Maximální velikost brány (hmotnost/délka)		100 kg / 4,5 m 140 kg / 3,5 m 200 kg / 2 m	150 kg / 4,5 m 190 kg / 3,5 m 250 kg / 2 m	200 kg / 4,5 m 240 kg / 3,5 m 300 kg / 2 m
Maximální tah	N	1600	2000	2000
Servis	%	70	50	50
Doporučené denní cykly	n°	100	100	100
Hmotnost motoru	kg	7	8	8
Provozní teplota	°C	-20°C ... +55°C		
Stupeň ochrany	IP	44		
Nouzové uvolnění		uvolnění páky s klíčem		
Vnitřní mechanické zarážky		volitelné		

TABULKA 4 - Zdvih

AVAILABLE STEM STROKE	M.J.	HYPER 400	HYPER 600
Bez mechanických dorazů	mm	415	615
S 1 mechanickým dorazem (otevírání)	mm	395	595
Se 2 mechanickými dorazy (otvírání a zavírání)	mm	375	575

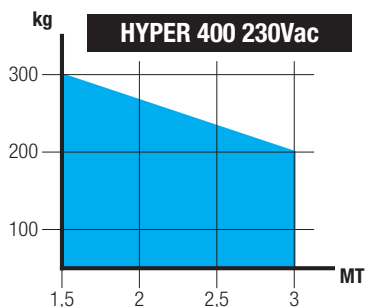
**POZORNOST! POUZE PRO MOTORY 24V**

V ŽÁDNÉM PŘÍPADĚ NESMÍ BÝT PŘEKROČENY MAXIMÁLNÍ HMOTNOSTI A ROZMĚRY UVEDENÉ V TĚCHTO TABULKÁCH.

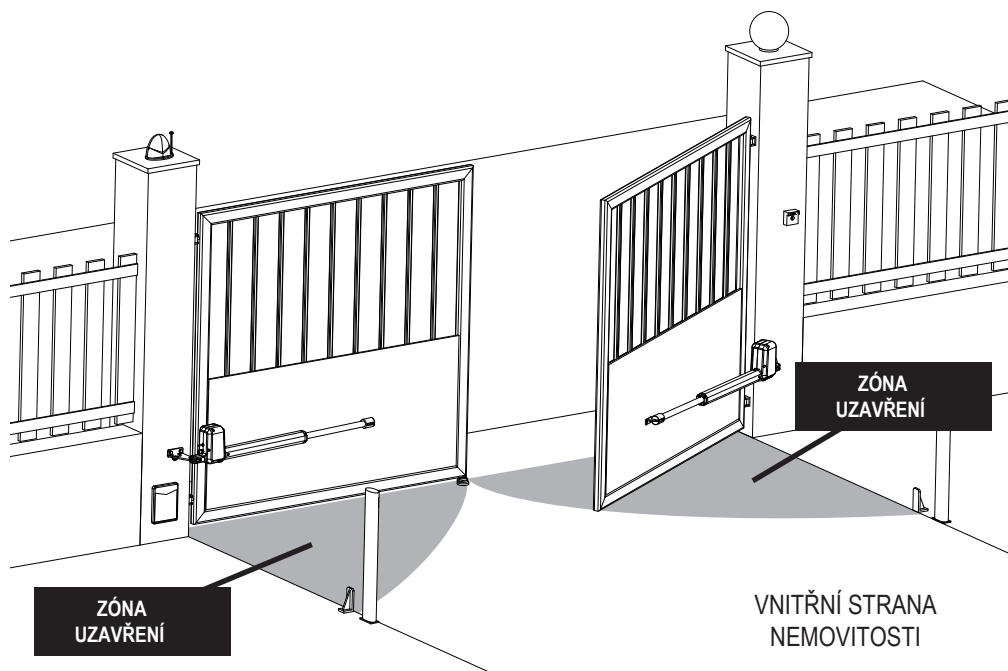
PRO NASTAVENÍ BRÁNY VŽDY POUŽÍVEJTE ZPOMALENÍ NASTAVENÁ ŘÍDICÍ JEDNOTKOU.

**VAROVÁNÍ!**

V grafu vedle je uveden jako vysvětlující příklad vztah mezi hmotností a délkou křídla pro převodový motor HYPER 400 230vac.



## 5. PRELIMINARY CHECKS



**VAROVÁNÍ!** Charakteristiky brány musí odpovídat platným pravidlům a zákonům. Dveře lze automatizovat pouze v případě, že jsou v dobrém stavu a splňují normu EN 12604.

- Dveře nesmějí mít dveře pro pěší. V opačném případě je třeba přijmout opatření v souladu s bodem 5.4.1 normy EN12453 (například zabránit pohybu motoru při otevřených dveřích díky mikrospínači správně připojenému v řídicí jednotce).
- Není potřeba generovat záchytné body (například mezi otevřenými dveřmi brány a branou).
- Nad branou nesmí být žádné mechanické dorazy, protože nejsou dostatečně bezpečné.
- **VAROVÁNÍ!** Dveře musí být pevně připevněny k závěsům sloupků, během pohybu se nesmí ohýbat a musí se pohybovat bez tření. Před instalací motoru je lepší zkontrolovat veškerý prostor potřebný k jeho instalaci.

TABULKA 5 - Komponenty k instalaci podle EN12453

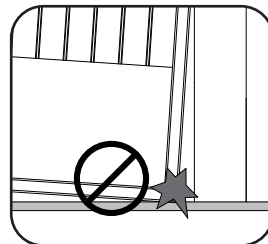
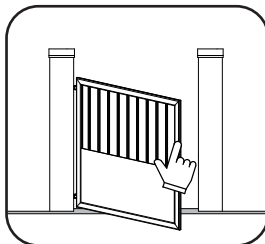
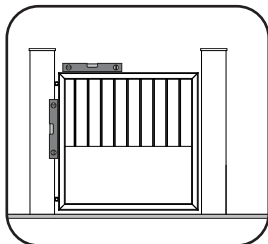
TYP OVLÁDÁNÍ	POUŽITÍ UZAVŘENÍ		
	Zkušební lidé (mimo veřejný prostor*)	Zkušební lidé (veřejný prostor)	Neomezené použití
režim mrtvého muže	A	B	NENÍ MOŽNÉ
s viditelnými impulsy (např. senzor)	E	E	E
s neviditelnými impulsy (např. dálkové ovládání)	E	E	E
automatický	E	E	E
* Typickým příkladem jsou uzavírky, které nemají přístup k veřejné ulici A: Tlačítko ovládání režimu Mrtvý muž (tj. udržovaná akce). B: Klíčový volič s obsluhou. E: Fotobuňky.			



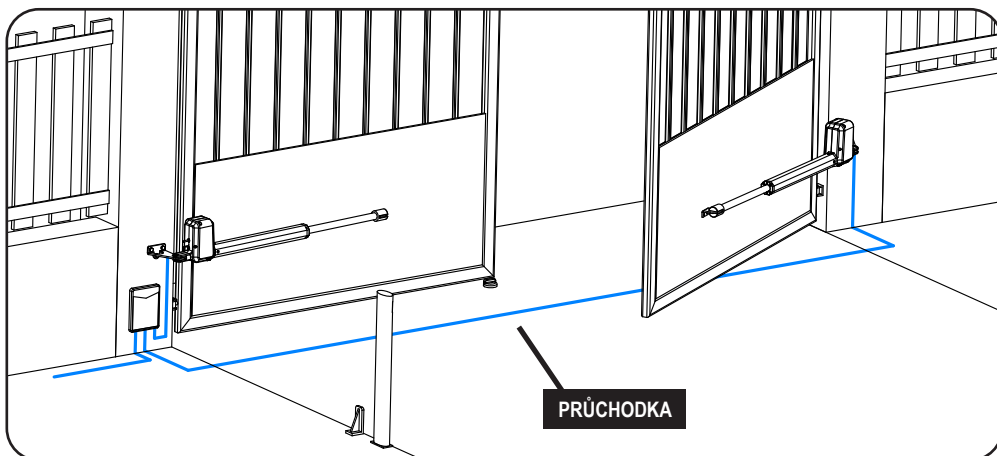
## 5.1 KONTROLY NA BRÁNĚ

Před instalací motoru se doporučuje zkontrolovat na bráně následující:

- Brána musí být rovná - vyvážená
- Brána musí být v dobrém stavu
- Brána nesmí mít výčnělky, které by kolidovaly se zemí nebo jinými předměty
- Brána nesmí narážet ani se plazit po zemi v žádném bodě závodu Brána se musí snadno otevírat a zavírat v celé šířce chodu a musí být podepřena pouze panty
- Brána musí splňovat požadavky na hmotnost a rozměry uvedené v tomto návodu



## 5.2 PŘÍPRAVA MÍSTA INSTALACE



Na místě instalace připravte průchodky pro průchod kabelů.

Kabely pro připojení různých zařízení v typickém zařízení jsou uvedeny v tabulce níže a musí být vhodné pro typ instalace, například pro venkovní instalaci doporučujeme kabel typu H07RN-F.

TABULKA 6 - Používané kabely

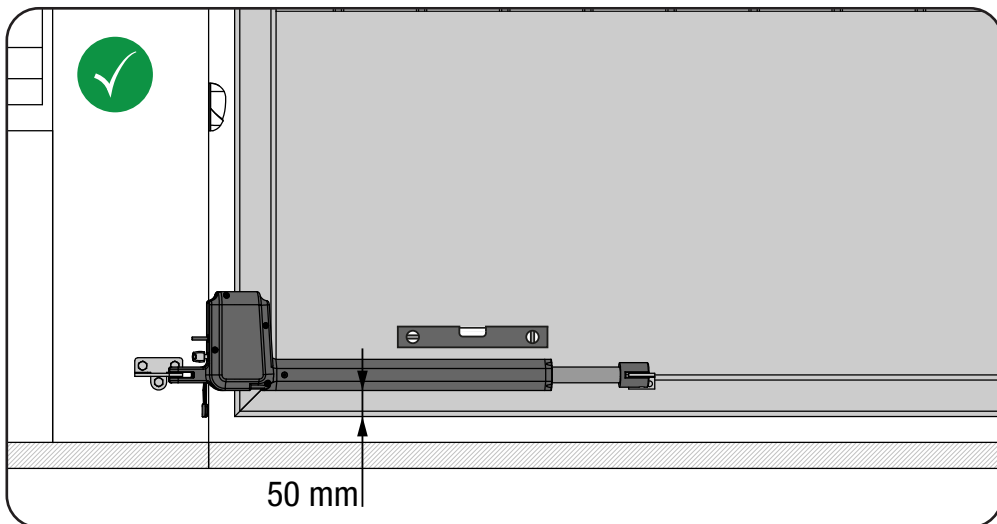
PŘIPOJENÍ	KABEL	MAX. DÉLKA
Hlavní přívod	3 x 1,5mm <sup>2</sup>	20 m *
Motor	4 x 1,5mm <sup>2</sup>	10 m *
Maják - výstražná lampa	2 x 1,0mm <sup>2</sup>	20 m
Fotobuňka - vysílač	2 x 0,5mm <sup>2</sup> nebo UTP kabel	20 m
Fotobuňka - přijímač	4 x 0,5mm <sup>2</sup> nebo UTP kabel	20 m
Klíčový spínač	4 x 0,5mm <sup>2</sup> nebo UTP kabel	20 m

\* Pokud kabel přesahuje 10 m, musí být použit kabel s větším průřezem a v blízkosti automatiky musí být instalováno bezpečnostní uzemnění.

### 5.3 RADY K INSTALACI

#### CO MŮŽETE DĚLAT:

- **Zajistěte, aby byl motor instalován na vodorovné úrovni.**
- **Motor musí být instalován minimálně 50 mm od spodní hrany vrat.**
- Motor může být instalován v horní části vrat.
- Motor lze instalovat jak vlevo, tak vpravo.
- Motor lze instalovat s tělem směrem dolů nebo nahoru v závislosti na vašich potřebách.



#### CO NEDĚLAT:

- • Neinstalujte na šikmé brány.
- • Neohýbejte nadměrně kabel motoru.
- • Neinstalujte konzolu do brány na slabá místa, která by se mohla zlomit.



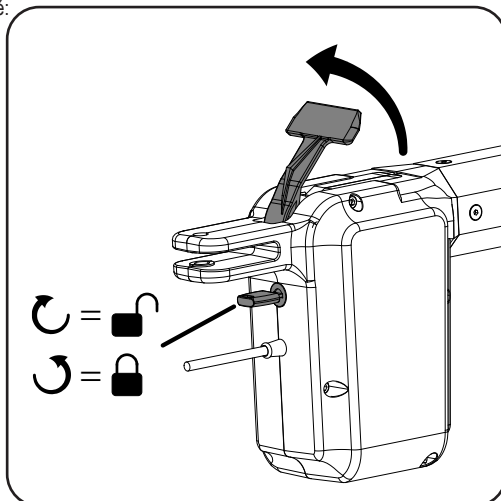
### 5.4 ODEMKNUTÍ MOTORU PRO RUČNÍ POHYB

Při ručním pohybu brány - odblokování, postupujte následovně:

- Otočením klíče ve směru hod. ručiček páku odemknete.
- Zatáhněte za páku úplně dolů.

Opětovné zablokování motoru:

- Zcela zasuňte páku zpět do jejího sedla v těle motoru.
- Jednou rukou držte páku na místě.
- Zavřete zámek páky otočením klíče proti směru hodinových ručiček.



## 6. INSTALACE

### 6.1 URČENÍ INSTALAČNÍCH ROZMĚRŮ (OTVÍRÁNÍ DOVNITŘ)

Před upevněním dodaných držáků je nutné určit instalační rozměry A a B.

Začněte uvedením brány do polohy "ZAVŘENO".

Vyberte velikosti A a B podle vaší instalace a za účelem dosažení požadovaného stupně otevření "α". Tato třída uvedená v tabulce se vztahuje na nejvyšší možný stupeň otevřenosti s odpovídajícími rozměry.

K ukotvení pístu použijte dodané držáky.

#### VAROVÁNÍ!

Hodnoty uvedené v následujících tabulkách jsou orientační a byly vypočteny s ohledem na ideální podmínky se střední velikostí vrat, s rovnoměrně rozloženou náplní a s nainstalovanými oběma vnitřními mechanickými dorazy. Mějte na paměti, že hodnoty se mohou mírně lišit a je třeba je předem zkontrolovat.



TABULKA 7 - HYPER 400 Doporučené montážní rozměry

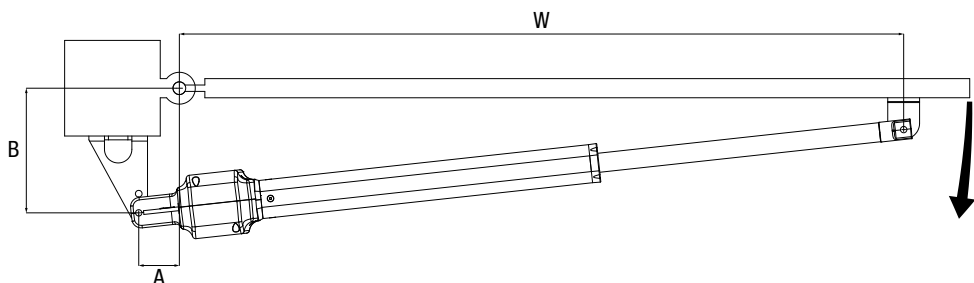
B	A	155	160	165	170	175	180
	W (α)						
150		980 (110°)	982 (110°)	984 (110°)	985 (110°)	973 (104°)	968 (102°)
160		987 (108°)	992 (110°)	983 (105°)	978 (102°)	973 (100°)	968 (98°)
180		991 (100°)	986 (98°)	981 (96°)	976 (94°)	971 (93°)	966 (91°)
200		989 (92°)	984 (90°)	982 (90°)	981 (90°)	976 (88°)	964 (85°)

TABULKA 8 - HYPER 600 Doporučené montážní rozměry

B	A	220	230	240	250	260	270
	W (α)						
220		1269 (110°)	1270 (110°)	1273 (110°)	1278 (110°)	1279 (110°)	1269 (107°)
240		1288 (110°)	1290 (110°)	1292 (110°)	1287 (107°)	1277 (104°)	1267 (101°)
260		1302 (108°)	1310 (110°)	1295 (104°)	1285 (101°)	1275 (99°)	1265 (97°)
280		1313 (105°)	1303 (101°)	1293 (98°)	1283 (96°)	1273 (94°)	1263 (92°)

POHLED SHORA

VNĚJŠÍ STRANA  
NEMOVITOSTI



VNITŘNÍ STRANA  
NEMOVITOSTI

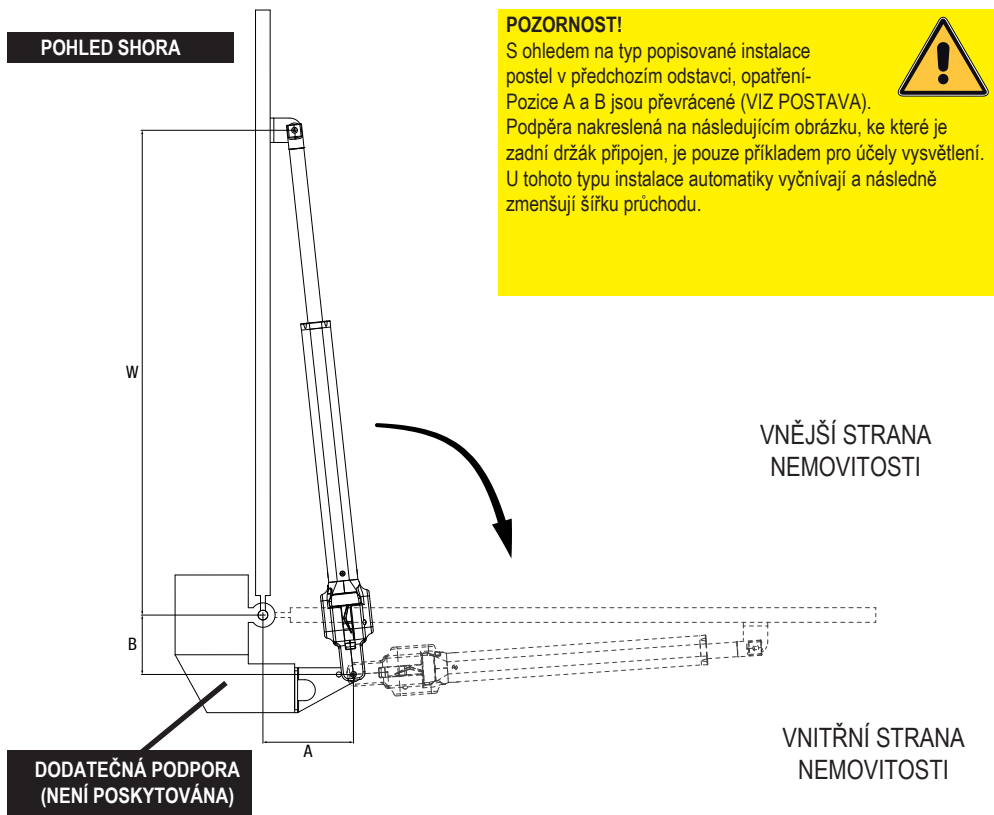
## 6.2 URČENÍ INSTALAČNÍCH ROZMĚRŮ (VNĚJŠÍ OTEVŘENÍ)

Před upevněním dodaných držáků je nutné určit instalační rozměry A a B.

Začněte uvedením brány do polohy "OTEVŘENO".

Vyberte velikosti A a B z tabulek 7 a 8 předchozího odstavce podle vaší instalace a za účelem dosažení požadovaného stupně otevření "α". Tato třída uvedená v tabulce se vztahuje na nejvyšší možný stupeň otevřenosti s odpovídajícími rozměry.

Pro ukotvení pístu je nutné použít další podpěry (nejsou součástí dodávky) spolu s dodanými upevňovacími konzolami. Tyto podpěry musí odpovídat rozměrům dveří a sloupku.



## 6.3 PŘIPEVNĚTE ZADNÍ DRŽÁK NA SLOUP

Připevněte zadní držák ke sloupku v souladu s dohodnutými rozměry.

Orientace zadního držáku se u pravých a levých dveří liší.

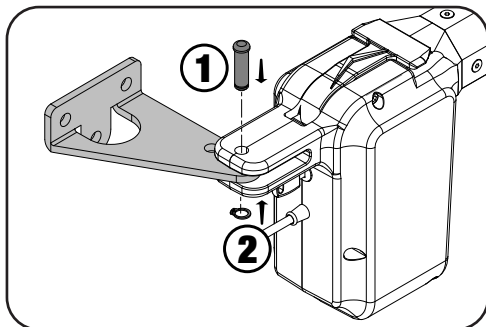
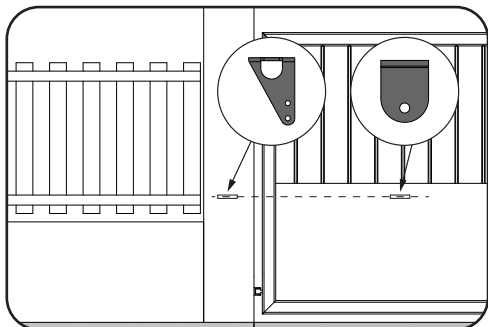
### VAROVÁNÍ!

Při určování výšky od země, do které je konzola upevněna na sloupku, vezměte v úvahu, že konzoly pro ukotvení pístu k bráně musí být upevněny ve stejné úrovni a že motor musí být instalován ve vzdálenosti nejméně 50 mm od spodní hrana dveří brány.

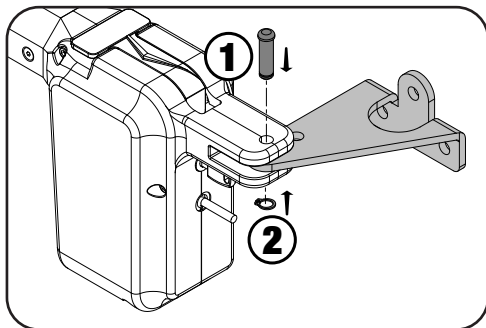
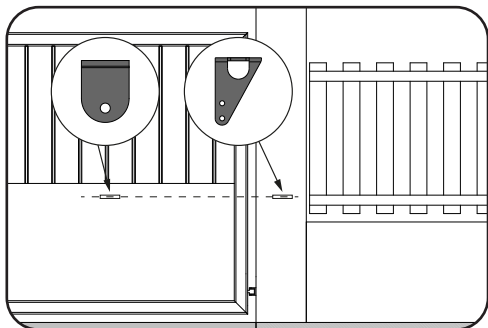
Nesprávné umístění montážního držáku nebo použití nevhodných instalačních rozměrů může vést k prasknutí jedné nebo více součástí motoru.

Po správném upevnění držáku ke sloupku ukotvěte zadní část převodového motoru ke držáku pomocí dodaného hardwaru, jak je znázorněno na obrázku.

## LEVÁ STRANA



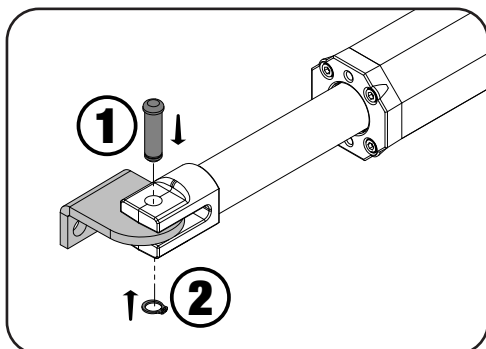
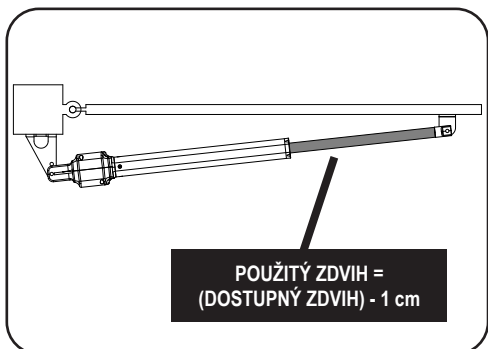
## PRAVÁ STRANA

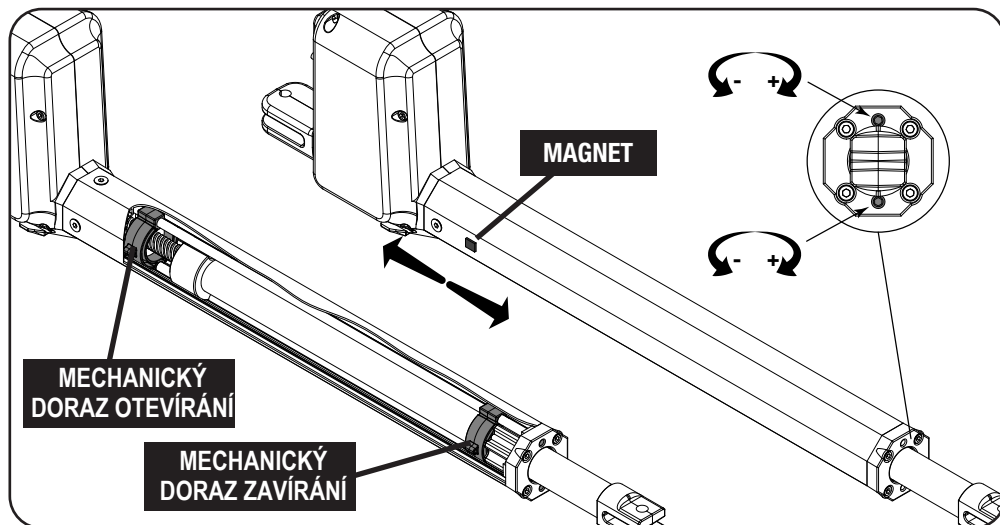


### 6.4 PŘIPEVNĚTE PŘEDNÍ DRŽÁK K BRÁNĚ

Nainstalujte přední držák podle následujících kroků:

1. 1. Odblokujte motor.
2. 2. Uvedte dveře brány do polohy "ZAVŘENO". **POZOR!** V případě, že instalujete motor s otevíráním ven, nastavte dveře brány do polohy "OTEVŘENO".
3. 3. Připevněte přední držák k pohonu motoru pomocí dodaného hardwaru.
4. 4. Zcela natáhněte stoněk a vraťte jej asi o 1 cm zpět.
5. 5. S dřikem v této poloze přitáhněte pohon s již nainstalovaným držákem k bráně a držák dočasně připevněte k bráně.
6. 6. Zkontrolujte, zda je motor ve vodorovné poloze.
7. 7. Proveďte několik ručních otvíracích a zavíracích pohybů, abyste si ověřili, že se brána pohybuje hladce a bez námahy a že převodový motor nedře o dveře brány.
8. 8. Řádně připevněte přední držák k bráně a zablokujte motor.





Chcete-li nastavit vnitřní mechanické zářezky (volitelné), postupujte následovně:

1. Odblokujte motor a ručně otevřete bránu do polohy "OTEVŘENÉ DVEŘE".
2. Přiblížte se k magnetu (není součástí dodávky) nebo k jedné z podložek dodaných v sadě na těle motoru u otevírací mechanické zářezky, dokud nenajdete místo, kde zůstane připevněný. Tímto způsobem je magnet umístěn přesně v poloze mechanické zářezky a bude užitečné pochopit, na kterou mechanickou zářezku působíte nastavením šroubů a kterým směrem s ní pohybujete.
3. Pomocí jednoho ze dvou seřizovacích šroubů zjistíte, který z nich pohybuje magnetem.
4. Nastavte správný základ šroubu tak, aby magnet a tím i mechanickou zářezku unášel co nejdále od pantu brány.
5. Výše popsané operace opakujte také pro mechanickou zářezku zavírání, vrata uveďte nejprve do polohy "ZAVŘENÁ DVEŘE" a poté zatlačte na druhý seřizovací šroub tak, aby magnet umístěný na zavírací mechanické zářezce byl co nejbližší k pantu brány.
6. Zablokujte motor.

Po seřízení se před připojením motoru k řídicí jednotce ujistěte, že ruční pohyb brány nepřekračuje požadované mezni polohy. Pokud ano, opakujte výše popsaný postup.

#### VAROVÁNÍ!

Pokud je motor instalován tak, že otevírání brány probíhá směrem ven, obraťte reference tohoto postupu s ohledem na nomenklaturu mechanických zářezek.

Podrobně, mechanická zářezka, která je nejbližší k tělu motoru, bude MECHANICKÁ ZARÁŽKA ZAVÍRÁNÍ, zatímco ta vzdálenější bude MECHANICKÁ ZARÁŽKA OTEVÍRÁNÍ.



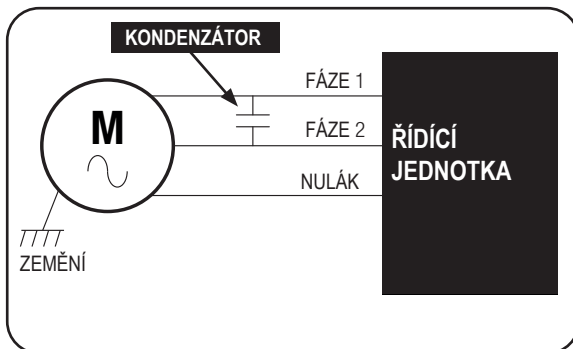
## 6.6 PŘIPOJENÍ K ŘÍDÍCÍ JEDNOTCE

Připojení k řídicí jednotce provádějte pouze při absenci napájení.

U převodových motorů 230Vac a 120Vac nainstalujte dodaný kondenzátor mezi fází 1 a fází 2 motoru. Schéma zapojení naleznete v instalačním návodu řídicí jednotky.

TABULKA 9 - Barva kabelu pro motor 230Vac

COLOUR	DESCRIPTION
Černý	Fáze 1
Hnědý	Fáze 2
Šedý nebo Modrý	Nulák
Zeleno/žlutý	Zemění



## 7. ÚDRŽBA

Pro správnou údržbu automatizace se ujistěte, že alespoň jednou za 6 měsíců provedete následující kroky:

1. Zkontrolujte, zda jsou utaženy všechny upevňovací šrouby držáků.
2. Zkontrolujte, zda je brána v dobrém stavu a zda na ní nejsou žádné zlomené nebo opotřebované části.
3. Zkontrolujte stav elektrických spojů a v případě opotřebování kabelů je vyměňte.
4. Odblokujte motor a ručně posuňte bránu tak, že zkontrolujete, zda je pohyb plynulý. V případě, že je nutné nanést na představec vrstvu mazacího tuku.



## 8. LIKVIDACE PRODUKTU

Tento výrobek je nedílnou součástí automatizace, a proto musí být zlikvidován společně s ním. Stejně jako u instalačních operací musí i na konci životnosti tohoto výrobku demontáž provádět kvalifikovaný personál. Tento produkt se skládá z různých typů materiálů: některé lze recyklovat, jiné je nutné zlikvidovat. Informujte se o systémech recyklace nebo likvidace vyžadovaných předpisy platnými na vašem území pro tuto kategorii produktů.



**VAROVÁNÍ!** - některé části výrobku mohou obsahovat znečišťující látky nebo nebezpečné látky, které by při rozptýlení v životním prostředí mohly mít škodlivé účinky na životní prostředí a lidské zdraví.

Jak je naznačeno symbolem na boční straně, je zakázáno vyhazovat tento výrobek do domovního odpadu. Poté proveďte „tříděný sběr“ k likvidaci podle metod stanovených předpisy platnými na vašem území nebo vraťte produkt prodejci při nákupu nového ekvivalentního produktu.

**VAROVÁNÍ!** - předpisy platné na místní úrovni mohou stanovit vysoké sankce v případě nesprávné likvidace tohoto produktu.

## 9. ZÁRUKA

Záruka výrobce je platná od data vyznačeného na produktu a je omezena na bezplatnou opravu nebo výměnu dílů uznaných týmem jako vadné z důvodu nedostatečné základní kvality materiálů nebo nedostatečného zpracování. Záruka se nevztahuje na poškození nebo vady způsobené vnějšími činiteli, nedostatkem údržby, přetížením, přirozeným opotřebením, volbou nesprávného typu, montážní chybou nebo jinými příčinami, které nelze přičíst výrobci. Neoprávněné výrobky nebudou zaručeny ani opraveny. Uvedené údaje jsou čistě orientační. Za omezení rozsahu nebo poruchy způsobené rušením životního prostředí nelze účtovat žádnou odpovědnost. Odpovědnost výrobce za škody způsobené komukoli nehodami jakékoli povahy způsobenými našimi vadnými výrobky je pouze taková, která vyplývá z italského práva.



ALLMATIC S.r.l

32026 Borgo Valbelluna - Belluno – Italy

Via dell'Artigiano, n°1 – Z.A.

Tel. 0437 751175 – 751163 r.a. Fax 0437 751065

[www.allmatic.com](http://www.allmatic.com) - E-mail: [info@allmatic.com](mailto:info@allmatic.com)